



單位網站安全管理

文藻外語大學 資訊與教育中心

龔彥丞 2013/09/24

大綱 / Agenda

◎ 關於網站安全：

- ◎ 網站個資(再提一下) ▶

- ◎ 單機版個資檢測與盤點工具示範 ▶

- ◎ 網站自行備份示範(firefox+scapbook) ▶

◎ 如何編輯單位網站：

- ◎ 後台網頁構成、分類(內容、主題)說明、內嵌網頁

- ◎ 文檔管理員放置傳統網頁等說明...

- ◎ 網站後台帳密、舊資料移除等注意事項...

◎ Q&A

施行一年後的個資保護法...

- ◎ iThome: 個人資料保護法主題網站 ▶

<http://www.ithome.com.tw/privacylaw/>

(首宗個資法刑事判例在102年6月出爐、團體訴訟案件零)

- ◎ 法務部 - 個人資料保護 ▶

<http://www.moj.gov.tw/lp.asp?CtNode=28007&CtUnit=805&BaseDSD=7&mp=001> (法條)

- ◎ 臺灣個人資料保護與管理制度 ▶

<http://www.tpipas.org.tw/> (研討會、個資管理師)

- ◎ 財政部國有財產署 - 保有個人資料檔案清單 ▶

<http://www.fnp.gov.tw/Web/Data/Impm/Impmlist.pdf> (參考)

- ◎ 中華民國資料保護協會 ▶

<http://cdpa.org.tw/> (工具)

單機版個資檢測與盤點工具示範

- ◎ <http://cdpa.org.tw/privacyagent.html>
- ◎ http://www.cdpa.org.tw/pims/security_pdf.pdf

第一步、選擇掃描路徑：此處可勾選需檢測的目錄。

第二步、選擇掃描檔案類型：可自定需掃描的檔案類型。

第三步、加入自訂關鍵字：除了系統原本掃描的個資規則外，可另加入想掃描的關鍵字。

當然，系統也提供「移除所加入自訂關鍵字」、「清除自訂關鍵字所有資料」的功能。

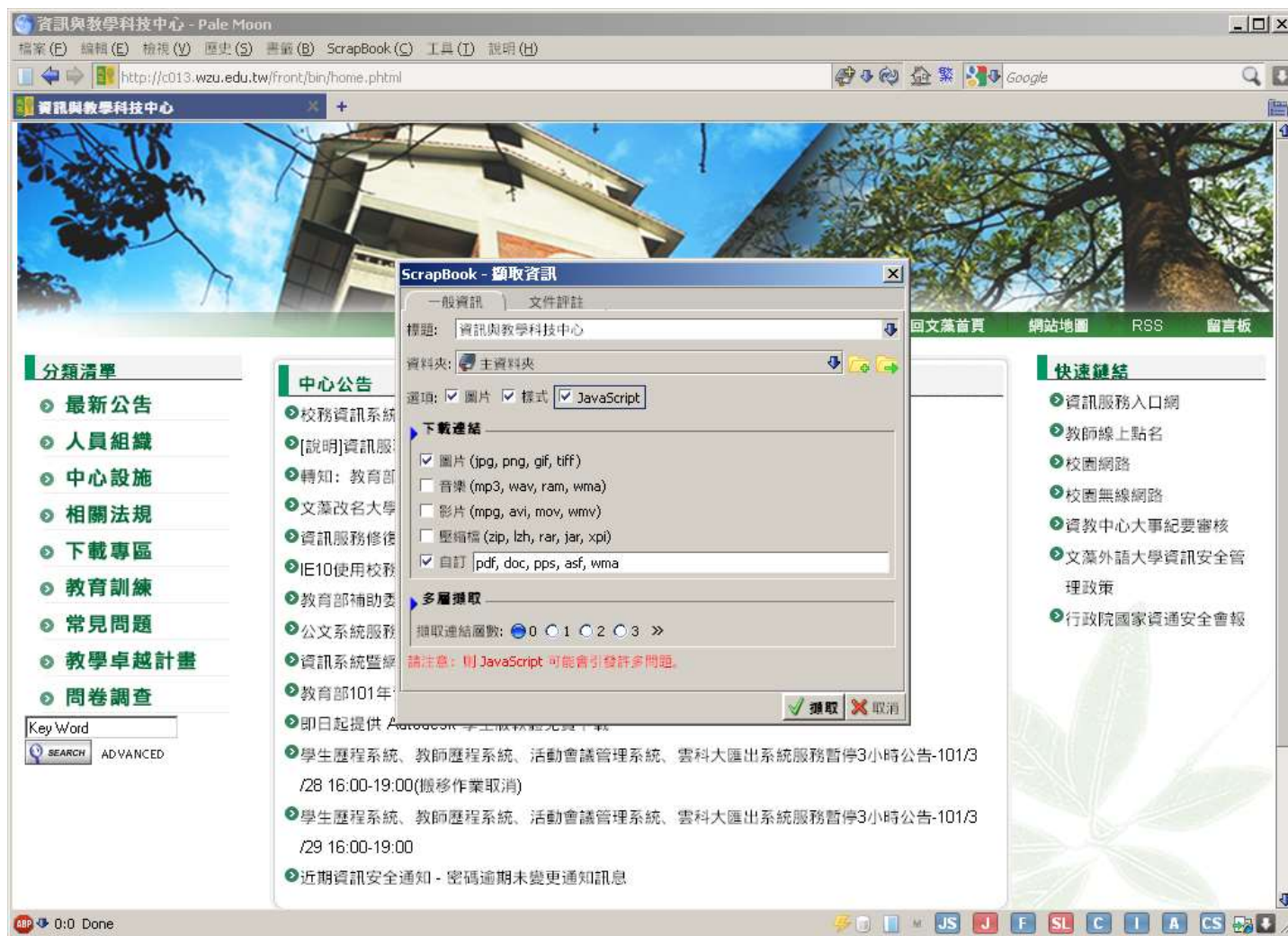
第四步、啟動並取得個資掃描結果：掃描檢測完畢後會跳出視窗，可立即取得 PDF 檢測報告檔案。

單機版個資檢測工具系統規格

1. 本程式免安裝，為綠色軟體，執行即可使用。
2. 使用者可使用樹狀結構選取檔案或資料夾。
3. 系統提供檔案格式清單，包含了常見 office 等相關軟體。
4. 系統可針對電話、手機、Email、身份證、地址、信用卡…等資訊作掃描。
5. 使用者可自定額外的掃描關鍵字，增加個資掃描的準確度。
6. 系統可在掃描結束後產生精簡版與詳細版本 PDF 報表。
7. 若需大量使用，請 E-mail 至 service@cdpa.org.tw 申請專屬帳號。又，本軟體僅供測試使用，如有商業使用需求，請利用前述 E-mail 與本協會聯繫。

網站自行備份示範(firefox+scapbook)

- ◎ 登入後台->快速教學->選擇「網站自行備份工具」



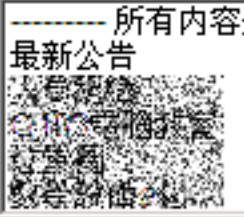

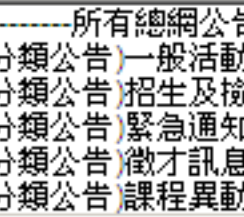
編輯單位網站 - 後台網頁構成

- ◎ 單位網站架構，可使用word、mindmap、繪製流程工具等工具繪出。
- ◎ 登入後台->快速教學->選擇「網頁平台使用操作手冊」



編輯單位網站 - 分類(內容、主題)說明



<p>內容分類</p> <p>-----所有內容</p> <p>最新公告</p> 	<p>功能說明：：</p> <p>說明一：</p> <p>非屬下列所列定義者請勿發佈到首頁校園公告中(即分類公告中)</p> <ol style="list-style-type: none">1.重要性定義：關注程度高、影響或涉及面廣的事件，如本校招生宣傳、國際／區域性活動。2.特殊性定義：獨一無二、非例行性，出現機會實屬難得，如傑出表現、教宗蒞校演講等。3.即行性定義：訊息需要快速被傳遞，如當日辦理之活動公告。
<p>主題分類</p> <p>-----所有主題</p> <p>文藻網站常見問</p> <p>中心公告</p> 	<p>說明二：</p> <p>(分眾公告)【教師行政服務需求專區】，為徵求教師參與服務的公告，一般公告禁止發佈於此。</p>
<p>總網公</p> <p>-----所有總網公告</p> <p>(分類公告)一般活動</p> <p>(分類公告)招生及檢</p> <p>(分類公告)緊急通知</p> <p>(分類公告)徵才訊息</p> <p>(分類公告)課程異動</p> 	<p>說明三：</p> <p>(分類公告)各項分類概略說明如下，供各位發佈時參考</p> <ol style="list-style-type: none">1. 招生及檢定考試2. 課程資訊 (含推廣教育課程，課程調動，教室異動，華語中心課程)3. 學術活動 (含徵稿、演講、研討會、研習營、工作坊、學術參訪等)4. 一般活動 (含比賽、展覽、讀書會、社團活動等)5. 徵才訊息 (含工讀生/志工招募、實習、校內外徵才訊息)6. 通知 (獎學金申請、校園環境、工程維修、資訊服務、法規異動等) <p><input type="text"/> <=> 移除 <input type="text"/></p>

編輯單位網站 - 內嵌網頁

- ◎ HTML編輯器裡加入iframe敘述。

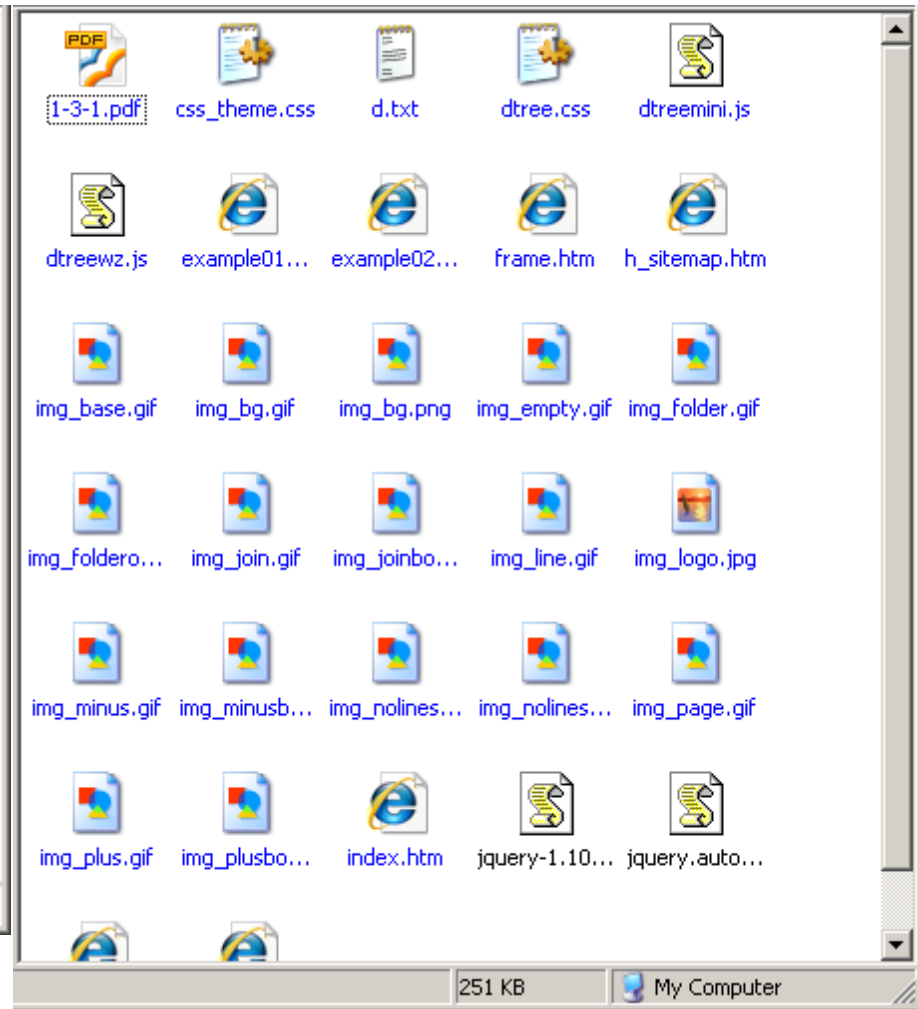
http://www.w3schools.com/tags/tag_iframe.asp

- ◎ 使用時機：加入google行事曆服務、文檔管理員中的傳統靜態網頁。

文檔管理系統放置傳統網頁

◎ 區別：傳統網頁及需要放到文檔管理系統的傳統網頁

Name	Size	Modified
..		
files	10 482 130	2013-09-24 12:11
images	2 222 152	2013-09-24 12:07
link	1 506 373	2013-09-24 12:11
animate.js	16 355	2013-09-24 12:06
ch_guest.htm	5 309	2013-09-24 12:06
ch_intro.htm	11 861	2013-09-24 12:06
ch_links.htm	9 398	2013-09-24 12:06
ch_news.htm	10 672	2013-09-24 12:06
ch_share.htm	6 836	2013-09-24 12:06
eg_guest.htm	5 212	2013-09-24 12:06
eg_intro.htm	26 910	2013-09-24 12:06
eg_links.htm	9 642	2013-09-24 12:06
eg_news.htm	8 752	2013-09-24 12:06
eg_share.htm	6 555	2013-09-24 12:06
index.htm	1 832	2013-09-24 12:06
template.htm	3 785	2013-09-24 12:06
template_Eg.htm	3 677	2013-09-24 12:06



後台頁面內容被誤植時...

- ◎ 網頁應定期**備份**，若需修改網頁時亦應於**修改前進行備份**。(自行備份說明)▶
- ◎ 誤植事件發生時，先檢查有無自行備份，有則自行回復。
- ◎ 若是沒有，則到google等搜尋網站查詢**庫存頁面**▶，利用「標題」來查詢。
- ◎ 查到後再利用庫存頁面內容**原始碼**來作復原。

網站後台帳密注意事項

- ◎ 通行碼至少每六個月更換一次
- ◎ 通行碼長度應至少8碼，且包含文數字，建議至少包含一個非文數字的符號
- ◎ **不要用常用字**：字典找得到的字、人名, 生日, 電話、身分證號碼
- ◎ 不見得很難記：ii00@*!%、ej/ u04t/6

網站舊資料移除問題(有關個資)

- ◎ 利用「教育機構防洩漏個資掃描平台」掃描後結果若是出現如下附圖結果：

<http://www.wtuc.edu.tw/japanese/iep/96iep/970213list.doc> 學生手機

<http://www.wtuc.edu.tw/spanish/students/Documents/timetable95-1.doc> 學生手機

<http://www.wtuc.edu.tw/spanish/students/Documents/timetable95-2.doc> 學生手機

<http://www.wtuc.edu.tw/intaffairs/data/UA2008%20GP%20proposals/1093209016.pdf> 學生手機

<http://www.wtuc.edu.tw/alumni/2003/page03.htm> 手機/Email

<http://www.wtuc.edu.tw/english/uea/new/03.html> 手機/Email

- ◎ 可以寄信給webmaster進行清除。
- ◎ 若是還有google等搜尋網站有庫存檔，則需經由「將特定網頁或網站從 Google 的搜尋結果中移除」的步驟將庫存網頁刪除。

<http://support.google.com/websearch/bin/answer.py?hl=zh-Hant&answer=164734&ctx=cb&src=cb&cbid=-4uv8dibkpmh&cbrank=2>

Q&A

- ◎ 表單：資教中心->下載專區
- ◎ 聯絡方式：
 - ◎ 校內分機：2815
 - ◎ 電子郵件：88027@mail.wzu.edu.tw